

## คู่มือแนวปฏิบัติการป้องกันและแก้ไขปัญหาการล่วงละเมิดหรือคุกคามทางเพศในการทำงาน

แนวทางปฏิบัติเพื่อป้องกันและแก้ไขปัญหาการล่วงละเมิดหรือคุกคามทางเพศในการทำงาน จัดทำขึ้นตามมติคณะรัฐมนตรีครั้งแรก เมื่อวันที่ ๑๖ มิถุนายน ๒๕๖๘ โดยมีวัตถุประสงค์เพื่อให้บุคลากรในหน่วยงานทุกคนไม่ว่าอยู่ในสถานะใดได้รับการปฏิบัติด้วยความเคารพในศักดิ์ศรี และปราศจากการถูกล่วงละเมิด หรือคุกคามทางเพศในการทำงาน ทุกคนต้องรับผิดชอบในการกระทำและปฏิบัติตามแนวทางนี้ โรงพยาบาลกะพ้อ จะสร้างและรักษาสภาพแวดล้อมในการทำงานให้ปราศจากการล่วงละเมิดหรือคุกคามทางเพศ ด้วยการสร้างความตระหนัก การสร้างความรู้ความเข้าใจ การกำหนดมาตรการป้องกันและจัดการกับปัญหาที่เกิดขึ้น และจะดำเนินการเมื่อเกิดกรณีการร้องเรียนเรื่องการล่วงละเมิดหรือคุกคามทางเพศทันที รวมทั้งการจัดสภาพแวดล้อมและมาตรการต่างๆ เพื่อลดความเสี่ยงที่จะทำให้เกิดการล่วงละเมิดหรือคุกคามทางเพศขึ้น

### การล่วงละเมิดหรือคุกคามทางเพศ คือ

การกระทำใดๆ หรือพฤติกรรมที่สื่อไปในทางเพศที่เป็นการบังคับ การใช้อำนาจที่ไม่พึงปรารถนาด้วยวาจา ข้อความ ท่าทาง แสดงด้วยเสียง รูปภาพ เอกสาร ข้อมูลทางอิเล็กทรอนิกส์ หรือสิ่งของลามกอนาจารเกี่ยวกับเพศ หรือกระทำอย่างอื่นในทำนองเดียวกันโดยประการที่น่าจะทำให้ผู้อื่นได้รับความเดือดร้อนรำคาญ ได้รับความอับอาย หรือรู้สึกว่าคุณเหยียบย่ำ และให้มายรวมถึงการติดตามรังควาน หรือการกระทำใดที่ก่อให้เกิดบรรยากาศไม่ปลอดภัยทางเพศ โดยเฉพาะจากการสร้างเงื่อนไข ซึ่งมีผลต่อการจ้างงาน การสรรหา หรือการแต่งตั้ง หรือผลกระทบอื่นใดต่อผู้เสียหายทั้งในหน่วยงานของรัฐและเอกชน รวมถึงสถาบันการศึกษา

### พฤติกรรมที่พึงปฏิบัติเพื่อป้องกันการล่วงละเมิดหรือคุกคามทางเพศ

๑. บุคลากรของหน่วยงานควรให้เกียรติเพื่อนร่วมงาน ผู้บังคับบัญชา และผู้ใต้บังคับบัญชา
๒. บุคลากรของหน่วยงานควรลดความเสี่ยงจากปัญหาการล่วงละเมิดหรือคุกคามทางเพศ เช่น แต่งกายให้เหมาะสม หลีกเลี่ยงการอยู่ในที่ลับตาหรือทำงานสองต่อสองกับผู้บังคับบัญชา/ผู้ไม่สนิทสนม/เพศตรงข้าม หรือมีผู้ที่ไวใจอยู่ด้วยในกรณีถูกเรียกพบ หรือรับมอบหมายงานนอกเวลาทำงานเป็นต้น
๓. บุคลากรของหน่วยงานควรช่วยสอดส่องและรายงานพฤติกรรมกรล่วงละเมิดหรือคุกคามทางเพศเกิดขึ้นในหน่วยงานต่อบุคคล หรือหน่วยงานที่เกี่ยวข้อง รวมทั้งไม่ควรเพิกเฉยหากมีปัญหาดังกล่าวเกิดขึ้นกับเพื่อนร่วมงาน และควรให้คำปรึกษา รวมทั้งช่วยเหลือแก่เพื่อนร่วมงานด้วย
๔. ผู้บังคับบัญชาทุกระดับควรทำตัวเป็นแบบอย่างที่ดีและมีหน้าที่โดยตรงในการป้องกันปัญหาการล่วงละเมิดหรือคุกคามทางเพศในที่ทำงาน
๕. ในกรณีของผู้บังคับบัญชาเรียกผู้ใต้บังคับบัญชาปฏิบัติงานในห้อง โดยเฉพาะนอกเวลาทำงาน หรือไปปฏิบัติงานต่างจังหวัด หรือต่างประเทศ แบบสองต่อสอง ให้แจ้งผู้บังคับบัญชาระดับต้นรับทราบก่อนทุกครั้ง
๖. บุคลากรควรมีจิตสำนึกรักศักดิ์ศรี ภาคภูมิใจในผลการทำงานของตนเอง เห็นคุณค่าการทำงานของตนเองมากกว่าที่จะก้าวหน้าโดยวิธีอื่น

/พฤติกรรมที่ไม่พึงปฏิบัติ..

### พฤติกรรมที่ไม่พึงปฏิบัติเนื่องจากเข้าข่ายเป็นการล่วงละเมิดหรือคุกคามทางเพศ

การล่วงละเมิดหรือคุกคามทางเพศเป็นเรื่องที่มีขอบเขตกว้างขวาง ซึ่งไม่สามารถระบุพฤติกรรมได้อย่างครอบคลุมทั้งหมด อย่างไรก็ตามให้ตระหนักว่า การกระทำเกี่ยวกับเพศ ซึ่งผู้ถูกกระทำไม่ต้องการและมีความเดือดร้อนรำคาญ อึดอัด อับอาย ดูถูกเหยียดหยาม ถือว่าเข้าข่ายการล่วงละเมิดหรือคุกคามทางเพศ อาทิ

๑. การกระทำทางสายตา เช่น การจ้องมองร่างกายที่สื่อไปในทางเพศ มองซ่อนใต้กระโปรง มองหน้าอกหรือจ้องลงไปที่คอเสื้อ จนทำให้ผู้ถูกมองรู้สึกอึดอัด อับอาย หรือไม่สบายใจหรือผู้อื่นที่อยู่บริเวณดังกล่าวมีความรู้สึกเช่นเดียวกัน เป็นต้น

๒. การกระทำด้วยวาจา เช่น

➢ การวิพากษ์วิจารณ์รูปร่าง ทรวดทรง และการแต่งกายที่สื่อไปในทางเพศ  
➢ การชักชวนให้กระทำการใดๆในที่ลับตา ซึ่งผู้ถูกกระทำไม่พึงประสงค์และไม่ต้องการ การพูดเรื่องตลกเกี่ยวกับเพศ

➢ การเกี่ยวพาราสี พุดจาแทะโลม วิจารณ์ทรวดทรง การพุดจาลามก การโทรศัพท์ลามก การเรียกผู้หญิงด้วยคำที่สื่อไปในทางเพศ จับกลุ่มวิจารณ์พฤติกรรมทางเพศของบุคคลในที่ทำงาน

➢ การสนทนาเรื่องเพศ หรือเพศสัมพันธ์ การแสดงความคิดเห็นตอรับนิยมทางเพศและการพูดที่สื่อไปในทางเพศ การถามเกี่ยวกับประสบการณ์ความชื่นชอบเรื่องเพศ การสร้างเรื่องโกหก หรือการแพร่ข่าวลือเกี่ยวกับชีวิตทางเพศของผู้อื่น

๓. การกระทำทางกาย เช่น

➢ การสัมผัสร่างกายผู้อื่น การลูบคลำ การถูไถร่างกายผู้อื่นอย่างมีนัยทางเพศ การฉวยโอกาสกอดรัด จูบ การหยอกล้อโดยแตะเนื้อต้องตัว การฉวยโอกาสกอดรัด และการสัมผัสทางกายอื่นใดที่ไม่น่าพึงประสงค์ การดึงคนมานั่งตัก เป็นต้น

➢ การตามตื้อโดยที่อีกฝ่ายหนึ่งไม่เล่นด้วย การตั้งใจใกล้ชิดเกินไป การต้อนเข้ามูมหรือขวางทางเดิน การยักคิ้วหล่หวัดตา การผิวปากแบบเชิญชวน การส่งจูบ การเลียริมฝีปาก การทำทหาน้ำลายหก การแสดงพฤติกรรมที่สื่อไปในทางเพศโดยใช้มือ หรือการเคลื่อนไหวร่างกาย เป็นต้น

๔. การกระทำอื่นๆ เช่น

➢ การแสดงรูปภาพ วัตถุ และข้อความที่เกี่ยวข้องกับเพศ รวมทั้งการเปิดภาพโป๊ในที่ทำงานและในคอมพิวเตอร์ของตน

➢ การแสดงที่เกี่ยวกับเพศ เช่น การโชว์ปฏิทินโป๊ การเขียน หรือวาดภาพทางเพศในที่สาธารณะ การใช้สัญลักษณ์ที่แสดงถึงอวัยวะเพศ หรือการร่วมเพศ การสื่อข้อความ รูปภาพ สัญลักษณ์ที่แสดงถึงเรื่องเพศทางอินเทอร์เน็ต เช่น facebook Line ฯลฯ เป็นต้น

๕. การกระทำทางเพศที่มีการแลกเปลี่ยนผลประโยชน์

➢ การให้สัญญาที่จะให้ผลประโยชน์ เช่น ตำแหน่งหน้าที่การงาน ผลการเรียนทุนการศึกษาดูงาน การเลื่อนเงินเดือน หรือตำแหน่ง การต่อสัญญาการทำงาน หากผู้ถูกล่วงละเมิดหรือถูกคุกคามยอมมีเพศสัมพันธ์ เช่น ขอให้ค้ำคินด้วย ขอให้มีเพศสัมพันธ์ด้วย หรือขอให้ทำอย่างอื่นที่เกี่ยวข้องกับเรื่องเพศ เป็นต้น

/การชมพู..

➢ การข่มขู่ให้เกิดผลในทางลบต่อการจ้างงาน การศึกษา การข่มขู่ว่าจะทำร้าย การบังคับให้มีการสัมผัสทางเพศ หรือการพยายามกระทำชำเรา หรือกระทำชำเรา

#### สิ่งที่ควรกระทำเมื่อถูกล่วงละเมิดหรือคุกคามทางเพศ

๑. แสดงออกทันทีว่าไม่พอใจในการกระทำของผู้กระทำ และถอยห่างจากการล่วงละเมิดหรือคุกคามทางเพศนั้น

๒. ส่งเสียงร้องเพื่อให้ผู้กระทำหยุดการกระทำ และเรียกผู้อื่นช่วย

๓. บันทึกเหตุการณ์ที่เกิดขึ้นด้วยการบันทึกเสียง บันทึกภาพหรือภาพถ่าย หรือถ่าย VDO Clip (หากทำได้)

๔. บันทึกเหตุการณ์ที่เกี่ยวข้องเป็นลายลักษณ์อักษรทันทีที่เหตุการณ์เกิดขึ้น โยจดบันทึก วัน เวลา และสถานที่เกิดเหตุ คำบรรยายเหตุการณ์ที่เกิดขึ้น ชื่อของพยานและ/หรือบุคคลที่สาม ซึ่งถูกกล่าวถึง หรืออยู่ในเหตุการณ์

๕. แจ้งปัญหาที่เกิดขึ้นให้บุคคลที่ไว้ใจทราบทันที

๖. หากหรือเหตุการณ์ที่เกิดขึ้นกับเพื่อนร่วมงาน หรือเพื่อน และแจ้งปัญหาที่เกิดขึ้นกับผู้บังคับบัญชา บุคคลหรือหน่วยงานที่รับผิดชอบด้วยตนเอง โดยอาจให้เพื่อนร่วมงานเป็นที่ปรึกษาหรือร่วมไปเป็นเพื่อนก็ได้

๗. กรณีผู้ถูกระทำอับอาย/กลัว อาจให้เพื่อนมาแจ้งแทน แต่ต้องได้รับความยินยอมจากผู้ถูกระทำ

#### กระบวนการแก้ไขปัญหาอย่างไม่เป็นทางการ

การยุติปัญหาการล่วงละเมิดหรือคุกคามทางเพศจะใช้กระบวนการอย่างไม่เป็นทางการในการแก้ปัญหาเป็นลำดับแรก

๑. สิ่งที่ถูกล่วงละเมิดหรือคุกคามทางเพศต้องดำเนินการ

➢ ในกรณีที่สามารถแก้ไขปัญหาด้วยตนเองได้ ให้พูด/เขียนถึงผู้กระทำเพื่อแจ้งให้ผู้กระทำทราบพฤติกรรมที่ไม่เป็นที่ยอมรับและร้องขอให้หยุดการกระทำนั้น ผู้ถูกระทำอาจขอให้มีคนอยู่เป็นเพื่อน หรือพูดในนามตนเองได้

➢ ในกรณีไม่สามารถแก้ไขปัญหาด้วยตนเอง ให้ดำเนินการดังนี้

- ร้องขอความช่วยเหลือต่อผู้บังคับบัญชาของผู้กระทำ หลังจากเกิดเหตุการณ์ขึ้น และให้ผู้บังคับบัญชาดำเนินการค้นหาข้อเท็จจริง ภายใน ๑๕ วัน หากไม่ดำเนินการใดๆ ถือว่าผู้บังคับบัญชาละเลยต่อการปฏิบัติหน้าที่

- ร้องขอหน่วยงานที่รับผิดชอบให้มีบุคคลเป็นผู้ประสานงาน เพื่อช่วยเหลือจัดให้มีการประชุม หรือระหว่างฝ่ายต่างๆที่เกี่ยวข้อง เพื่อหาทางยุติอย่างไม่เป็นทางการ หรือผู้ใกล้ชิดช่วยเหลือในการยุติเรื่องดังกล่าว ซึ่งกำหนดเวลา ๑๕ วันเช่นเดียวกัน

๒. สิ่งสำหรับผู้บังคับบัญชาหรือหน่วยงานที่รับผิดชอบต้องดำเนินการ

➢ ให้หัวหน้างานดำเนินการแต่งตั้งคณะทำงานสอบข้อเท็จจริง จำนวนไม่เกิน ๕ คน ประกอบด้วย ประธานคณะทำงานที่มีตำแหน่งสูงกว่าคู่กรณี บุคคลจากหน่วยงานต้นสังกัดคู่กรณี โดยมีตำแหน่งไม่ต่ำกว่าคู่กรณี โดยอาจมีบุคคลที่มีเพศเดียวกับผู้เสียหายไม่น้อยกว่าหนึ่งคน และให้มีบุคคลที่ /ผู้เสียหาย..

ผู้เสียหายไว้วางใจเข้าร่วมรับฟังในการสอบข้อเท็จจริง หรือให้กลุ่มงานคุ้มครองจริยธรรมดำเนินการสอบข้อเท็จจริง ทั้งนี้ ให้รายงานผลต่อหัวหน้าหน่วยงาน และหากต้องมีการดำเนินการทางวินัย ขอให้คณะกรรมการดำเนินการทางวินัย

➢ ตรวจสอบหาข้อเท็จจริงอย่างละเอียดรอบคอบ และแจ้งผลการในการแก้ไขปัญหาดังกล่าวให้ผู้ร้องทุกข์ทราบภายใน ๓๐ วัน หากดำเนินการไม่เสร็จในกำหนดดังกล่าว ให้ขยายเวลาออกไปได้อีก ๓๐ วัน

➢ ให้คำแนะนำหรือการสนับสนุนผู้ร้องทุกข์และผู้ถูกล่าม اتهامอย่างเท่าเทียมกัน และจะไม่ถือว่าผู้ถูกล่าม اتهامมีความผิด จนกว่าข้อกล่าวหาจะได้รับการพิสูจน์ว่ากระทำผิดจริง

➢ เป็นตัวกลางในการเจรจาแก้ไขปัญหาย่างไม่เป็นทางการและเป็นการลับ โดยจัดการแก้ไขปัญหามาตามความเหมาะสม เช่น เจรจากับผู้กระทำเพื่อให้มั่นใจว่าจะไม่มีพฤติกรรมกล่าวล่วงละเมิดหรือคุกคามทางเพศเกิดขึ้นอีก จัดการเจรจาประนอมข้อพิพาทระหว่างคู่ความซึ่งได้รับความยินยอมจากทั้งสองฝ่าย การนำเสนอเรื่องไปยังผู้บังคับบัญชาในระดับสูงขึ้นไป การแยกคู่ความไม่ให้พบปะกัน โดยความยินยอมของผู้ถูกระทำ ฯลฯ

➢ เมื่อสามารถตกลงกันได้แล้ว ขอให้ทั้งสองฝ่ายลงนามในบันทึกข้อตกลงร่วมกัน เป็นลายลักษณ์อักษร และให้เก็บไว้ในแฟ้มประวัติของทั้งสองฝ่าย

๓. หน่วยรับเรื่องร้องทุกข์ภายในหน่วยงาน

➢ ผู้บังคับบัญชาทุกระดับของผู้กระทำ

➢ กลุ่มงานคุ้มครองจริยธรรม

#### ช่องทาง/วิธีการร้องทุกข์ในหน่วยงาน

๑. ร้องเรียนด้วยตนเอง

๒. ร้องเรียนทางโทรศัพท์

๓. ร้องเรียนทางไปรษณีย์

๔. ร้องเรียนผ่านกล่องรับความคิดเห็น

๕. ร้องเรียนผ่านเว็บไซต์ โรงพยาบาลกะพ้อ

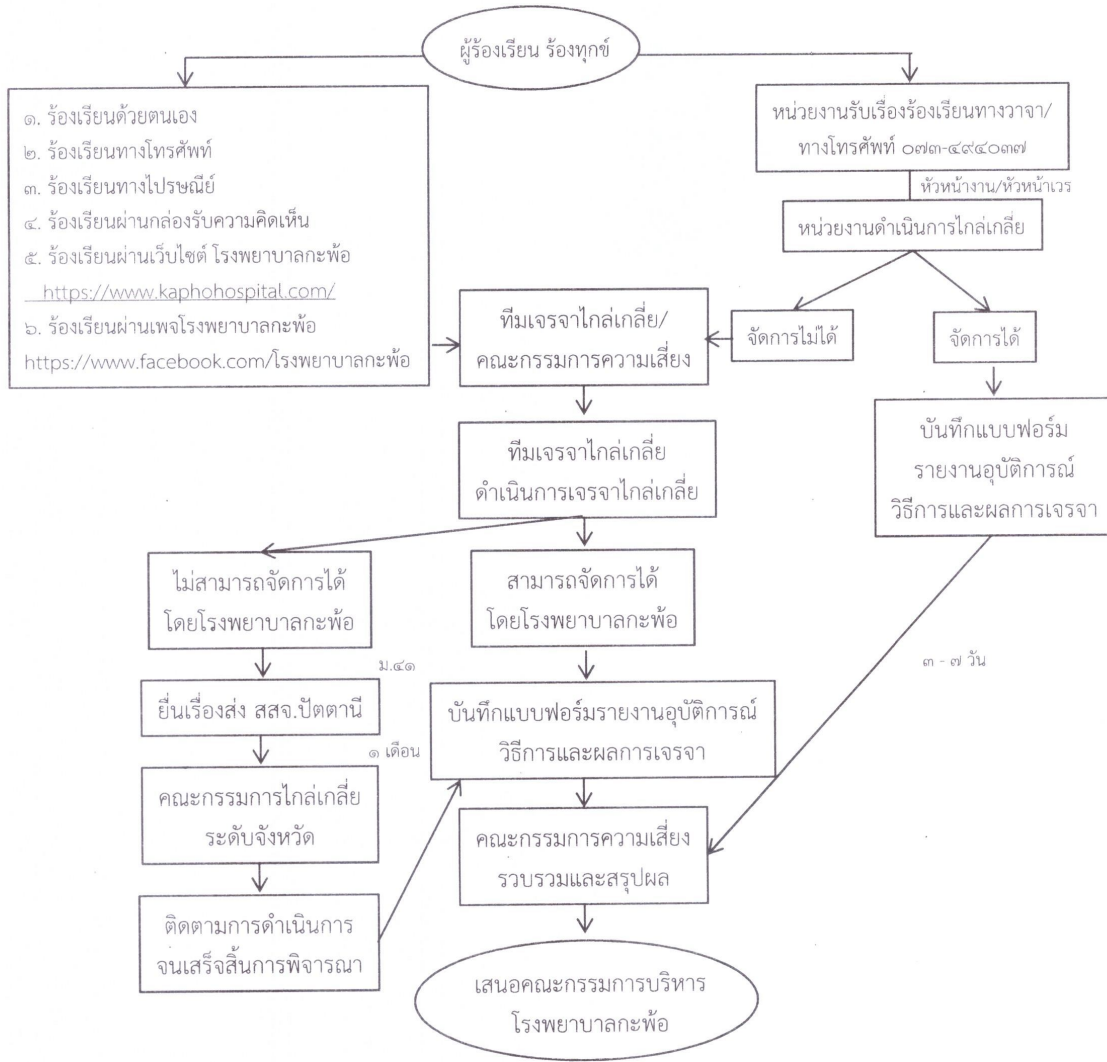
๖. ร้องเรียนผ่านเพจโรงพยาบาลกะพ้อ

หน่วยรับเรื่องร้องทุกข์ภายนอก : ศูนย์ประสานการป้องกันและแก้ไขปัญหาการล่วงละเมิดหรือคุกคามทางเพศในการทำงาน (ศปคพ.) กรมกิจการสตรีและสถาบันครอบครัว



# แผนผังกระบวนการจัดการเรื่องร้องเรียน/ร้องทุกข์

## ๑. แผนผังระบบจัดการข้อร้องเรียนทั่วไป โรงพยาบาลกะพ้อ



เรื่องร้องเรียนทั่วไป ติดต่อ กลุ่มงานการพยาบาล ๐๗๓-๔๙๔๐๓๗  
 เรื่องร้องเรียนเกี่ยวกับจัดซื้อ จัดจ้าง ติดต่อ กลุ่มงานบริหารงานทั่วไป ๐๗๓-๔๙๔๐๓๗ ต่อ ๑๒๗  
 เรื่องร้องเรียนด้านผลิตภัณฑ์สุขภาพและบริการสุขภาพ ติดต่อ กลุ่มงานเภสัชและคุ้มครองผู้บริโภค ๐๗๓-๔๙๔๐๓๗ ต่อ ๑๐๔  
 เรื่องร้องเรียนเกี่ยวกับกรณีได้รับความเสียหายจากการบริการสาธารณสุข ติดต่อ งานประกันฯ ๐๗๓-๔๙๔๐๓๗ ต่อ ๑๓๐